



ZPRAVODAJ OBCE DOLOPLAZY



leden – březen 2021
ročník XV
číslo 1





Vážení spoluobčané,

je tady konec března a všichni s přicházejícím jarem vyhlížíme nejen konec zimy, ale i celosvětové pandemie. Snad se vše pomocí očkování a testování podaří překonat a život v obci se zase vrátí k společenskému normálu. V současné době by byly za námi všechny tradiční plesy, masopust a pilně bychom se připravovali na Velikonoce. Bohužel, i ty letošní velikonoce budou s největší pravděpodobností omezené nejrůznějšími opatřeními a omezeními. Proto Vás prosím o jejich dodržování a dohled nad dětmi, které sice nemohou do školy, ale i tak se houfně schází. A my dospělí bychom jim měli být vzorem.

Se začátkem jara přichází i jarní úklid, a to nejen Vašich zahrádek a zahrad, ale i veřejných prostor. Za tímto účelem byla do pracovního poměru přijata další pracovní síla právě na údržbu a úklid veřejných prostor a veřejné zeleně. Současně dojde k úpravám travnatých povrchů poničených výkopy při rekonstrukci vedení elektrické energie a opravou dláždění chodníků v místech, kde došlo k jejich propadnutí. Kolem nově vybudovaných chodníků zbývá ještě vyřešit terénní úpravy a také bude hotovo.

Rekonstrukce vedení elektrické energie čeká v letošním roce část obce od dolní křižovatky po horní křižovatku a ulice k Mlékárně a k Pile.

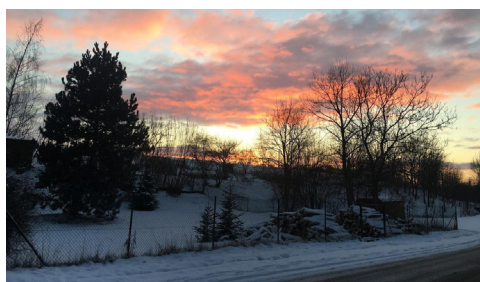
V této etapě se bude současně rekonstruovat veřejné osvětlení. Investice obce do nového veřejného osvětlení v letošním roce se bude pohybovat kolem 3 mil. korun. Na nové veřejné osvětlení jsme požádali o dotaci z Programu obnovy venkova Olomouckého kraje a čekáme, jak naše žádost uspěje. Dále podala obec žádost o dotaci na Ministerstvo pro místní rozvoj na rekonstrukci komunikace v místní části Hliník a výstavbu nového sportovního areálu na pozemcích u fotbalového hřiště.

Další velkou problematikou, kterou obec řeší, je odpadové hospodářství. S novým zákonem o odpadech platným od 1. 1. 2021 jsou dány i změny pro naši obec. Proto odpadovému hospodářství věnujeme v tomto čísle obecního zpravodaje více prostoru. V jarním období budou také realizovány ve spolupráci s MAS Bystrčicka a ostatními obcemi Mikroregionu projekty na podporu odpadového hospodářství. Z těchto projektů obec pořídí obecní štěpkovač, kompostéry pro občany a kontejnery na tříděný a biologický odpad.

S příchodem lepšího počasí budou zahájeny i drobnější projekty úpravy okolí obce a středu obce. Doufám, že se slunečními paprsky a probouzející přírodou přijde i pozitivní nálada.

Na závěr nám všem přeji hodně zdraví a trpělivosti.

Miroslav Bílek



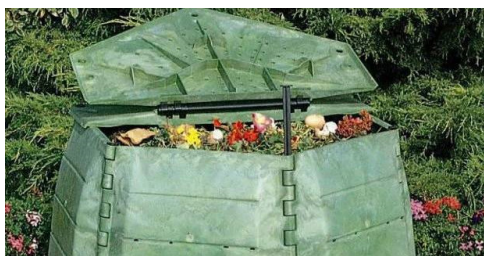


Odpadové hospodářství

S platností od 1. 1. 2021 začal platit nový zákon o odpadech, který s odkazem na legislativu Evropské unie nově nastavuje pravidla pro nakládání s odpady. Z tohoto zákona vyplývají nové povinnosti pro všechny obce a jejich občany, jako na původce odpadu. Dle tohoto zákona odpad uložený v katastru obce je obecním odpadem a obec se ním musí zabývat. Proto je na obci, aby stanovila sběrná místa, kde mohou občané svůj odpad předávat obci. Odkládání odpadu mimo obcí určená místa je zakládáním černé skládky a nezákonné znečištění okolí obce a životního prostředí vůbec. Každá obec nastavuje své hospodaření a odpady, tedy odpadové hospodářství. A jak je to s odpady v Doloplazích?

Biologický odpad

U čistírny odpadních vod v Beruni jsme v minulém roce vybudovali místo pro odkládání štěpkovatelných větví. Je vidět, že tohle místo je občany hojně využíváno. Bylo by dobré, kdyby bylo využíváno pouze na štěpkovatelný materiál. Někteří z nás tam však odkládají i bioodpad určený do velkoobjemových kontejnerů umístěných za hřištěm, u hřbitova a čistírny odpadních vod. Na jaře letošního roku vznikne nové místo na biologický odpad, a to za obecním vodojemem a vodárnou na Větráku. Všechna sběrná místa na bioodpad budou vybavena novými velkoobjemovými kontejnery a bude na nás, na občanech, udržovat v jejich okolí pořádek. Do těchto kontejnerů patří biologický odpad, který nelze kompostovat. Kompostovatelný biologický odpad by každý občan měl zpracovávat ve vlastním kompostéru. Kompostéry k tomu určené byly občanům rozdávány v roce 2013 a novým zájemcům budou poskytnuty i letos. Zájem o nové kompostéry hlase se na OU Doloplazy. Naši společnou snahou by mělo být nakládat s bioodpadem v okolí obce tak, aby nedocházelo ke znečišťování okolního prostředí a zároveň nezvyšovat náklady na odvoz a zpracování tohoto odpadu. Čím méně bioodpadu budeme muset odvézt mimo obec, tím menší náklady bude obec za něj platit.



Tříděný odpad

Můžeme se všichni navzájem pochválit za to, jak třídíme odpad. Je třeba říci, že občané Doloplazy třídí dobře a v krajském měřítku patříme k lepšímu průměru. Za vytríděný odpad na jednotlivé komodity (plast, papír) obec dostává nazpět nějakou částku od společnosti Ekokom na podporu třídění.

Pro podporu ještě lepšího třídění dojde na jaře k posílení počtu kontejnerů na plasty a papír. Dále bude možné třídít drobný kovový odpad (plechovky, drobné kovové předměty).

Velice se osvědčil i sběr odpadního kuchyňského tuku, který tak nekončí v kanalizaci.

Po dokončení nového sběrného místa na tříděný odpad na křižovatce u Niesnerů chceme vyřešit problematické sběrné místo u mateřské školy. Řešením je přesunutí těchto kontejnerů na vhodnější místo, které se usilovně hledá. Vedle dětského hřiště při MŠ Doloplazy to bohužel není ono.

Další třídění odpadu probíhá pomocí sběru papíru a hliníku v Základní škole Doloplazy a sběru železa organizovaného Skautským oddílem Doloplazy.

Sběr papíru v ZŠ Doloplazy je plánován na květen a sběr železa proběhne v sobotu 17. dubna 2021.



Komunální odpad a velkoobjemový odpad

Z nového zákona o odpadech vyplývají i větší poplatky za uložení odpadu na skládky. Na skládky je odvážen komunální a objemný odpad. S ohledem na množství skládkovaného odpadu schválilo zastupitelstvo obce navýšení ceny za odvoz 1 ks popelnice na 60 Kč za popelnicí o objemu 110l – 120l a 120 Kč za popelnicí o objemu 240 l.

Stanovená cena odpovídá nákladům na svoz a likvidaci komunálního odpadu. Jeho výše je přiměřená a navýšení ceny snad nebude impulsem pro neekologickou likvidaci komunálního odpadu. Komunální odpad v příkopách okolních cest nebo v odpadkových koších na návsi není dobrou vizitkou občanů obce.

Proto je vhodné z tohoto odpadu vytržít co nejvíce jednotlivých komodit. Obecně platí, že největším dílem v komunálním odpadu je biologický odpad.







Velkoobjemový odpad lze zase více vytržít na jednotlivé zpracovatelné komodity (plast, papír, dřevo, kov, sklo a další).

Největší pravdou je však to, že raději vyhodte nepotřebnou věc do velkoobjemového odpadu, než aby se válela někde ve křoví. To platí i o nebezpečných odpadech (pneumatiky, oleje, barvy, elektroodpad a další).

Svoz objemného a nebezpečného odpadu proběhne v sobotu 17. dubna 2021.

Do velkoobjemového odpadu nepatří ani stavební od-

JAK SPRÁVNĚ TŘÍDIT ODPADY!

Žlutá popelnice	Sběrné místo OÚ	Modrá popelnice	Kompostér Hnědá popelnice	Černá popelnice	Sběrná místa
 PLAST	 KOVY	 PAPÍR	 BIO	 SMĚSNÝ ODPAD	 SKLO
Patří sem: <ul style="list-style-type: none"> ✓ Sešlápnuté PET lahve ✓ Sáčky, tašky, fólie ✓ Polystyren ✓ Plastové obaly od potravin (kelímky, vaničky apod.) ✓ Plastové obaly od drogerie (mýdlo, čisticí prostředky, kosmetika) ✓ CD/DVD obaly ✓ Strečové fólie ✓ Nápojový karton 	Patří sem: <ul style="list-style-type: none"> ✓ Plechovky od nápojů ✓ Konzervy od potravin ✓ Hliníková víčka od jogurtů ✓ Kovové uzávěry a víčka ✓ Kovové obaly od drogerie a kosmetiky ✓ Alobal 	Patří sem: <ul style="list-style-type: none"> ✓ Noviny, časopisy, letáky ✓ Knihy ✓ Brožury ✓ Katalogy ✓ Kancelářský a balicí papír ✓ Čisté papírové obaly ✓ Karton a lepenka 	Patří sem: <ul style="list-style-type: none"> ✓ Zbytky jídel rostlinného původu ✓ Zbytky ovoce a zeleniny ✓ Zbytky pečiva ✓ Květiny ✓ Kávové sedliny a filtry ✓ Čajové sáčky ✓ Hrnkové květiny včetně hlíny ✓ Papírové kapesníky, ubrusy a sáčky ✓ Skořápky od vajec a ořechů 	Patří sem: <ul style="list-style-type: none"> ✓ Maso, kosti, oleje a tuky ✓ Sáčky z vysavače ✓ Smetky ✓ Popel ✓ Hygienické pomůcky ✓ Běžné žárovky ✓ Čisticí utěrky a houby ✓ Keramika a porcelán ✓ Trus zvířat ✓ Silně špinavé a mastné obaly bez nebezpečných látek 	Patří sem: <ul style="list-style-type: none"> ✓ Lahve od nápojů ✓ Zavařovací sklenice ✓ Flakony ✓ Tabulové sklo
Nepatří sem: <ul style="list-style-type: none"> × Linoleum × PVC × Pryžové výrobky × Molitan × Videokazety × Obaly od olejí nebo silně znečištěné zbytky jídla × Obaly od nebezpečných látek 	Nepatří sem: <ul style="list-style-type: none"> × Obaly od nebezpečných látek × Plynové lahve × Kabely a dráty × Elektrozařízení 	Nepatří sem: <ul style="list-style-type: none"> × Znečištěný papír × Voskovany papír × Papírové kapesníky a ubrusy × Pauzovací papír × Uhlový papír (kopírák) × Pořadače s kovovými komponenty 	Nepatří sem: <ul style="list-style-type: none"> × Maso, oleje a tuky × Cigaretové oharky × Smetky × Letáky a noviny × Vlhčené ubrusy a vlhčený toaletní papír 	Nepatří sem: <ul style="list-style-type: none"> × Usporné žárovky a zářivky × Stavební odpad × Vyřazená elektronika × Papír × Plast × Sklo × Bloodpad × Kovy 	Nepatří sem: <ul style="list-style-type: none"> × Porcelán × Keramika × Drátěné sklo × Zrcadla × Varné sklo × Žárovky a výbojky × Běžné žárovky × Televizní obrazovky a monitory

Nejste si jisti, kam daný odpad patří? Nenašli jste ho uvedený výše? Poradíme Vám na webových stránkách www.kamtovyhodit.cz.



pad (sut', cihly, sádrokartony). Ty by měl vždy zlikvidovat řemeslník provádějící stavbu, nebo patří odvézt do sběrného dvora např. do Práslavic. Stavební odpad nepatří ani do příkop nebo polních cest.

Vždy platí: Špatně vyhozený a nevytríděný odpad je dvakrát zaplacený odpad.

Odběr obecní vody a vypouštění odpadní vody

V roce 2010 byla do provozu uvedena čistírna odpadních vod v Doloplazích a zároveň proběhla největší investiční akce v obci – odkanalizování obce. Během deseti uplynulých let docházelo k přepojení nemovitostí, tak aby odpadní voda šla přímo do kanalizace bez využití nějaké akumulární nádrže nebo septiku. Po celých 10 let byla na základě získané dotace diktována cena stočného a na ni reagovala cena vodného. Diskuze o tom, zda tento systém byl nebo nebyl spravedlivý, je již historii.

Zastupitelstvo obce na svém únorovém zasedání schválilo nastavení cen vodného a stočného podle provozních nákladů jednotlivých středisek.

Stanovení sazeb vodného a stočného pro rok 2021:

- pevnou složku vodného za měřidlo 220 Kč na odběrné místo
- vodné 40 Kč/m³ vody
- stočné 40 Kč/m³ odpadní vody

Současně byly s majiteli jednotlivých nemovitostí podepsány smlouvy o dodávce pitné vody a odvádění odpadních vod a nastavena pravidla pro případné změny parametrů smlouvy (změny počtu trvale i dočasně ubytovaných osob, změny majitelů nemovitostí, změny v dočasném užívání nemovitostí a další).

Hlášení těchto změn je povinností majitelů nemovitostí nebo jejich obyvatel.

Pro zkvalitnění služby dodávek pitné vody a omezení jejich ztrát zkoušíme přínosy dálkového odečtu vodoměrů.

Pro zjednodušení celé správy a evidence připravujeme digitální zpracování kanalizační a vodovodní sítě (pasport kanalizace a vodovodu).

Pohřebiště v obci Doloplazy

Po dvouletém úsilí se podařilo dokončit potřebnou legislativu ohledně obecního pohřebiště. Na základě hydrogeologického průzkumu byl vypracován a následně všemi potřebnými orgány schválen nový řád pohřebiště, nájemní smlouvy, ale i výše nájemného za pronájem hrobového místa. V současné době je nově zpracována evidence nájemců a hrobů.

Veškeré informace o provozu pohřebiště najdete na webových stránkách obce.

Upozorňujeme, že uložení ostatků do hrobu, a to i uložení urny, podléhá poplatku a nájemce je povinen tyto poplatky uhradit a požádat o povolení uložení správce hřbitova.

V současné době připravujeme podklady na rekonstrukci rozvodů vody, dlážděného chodníku, vstupního prostoru na hřbitov a jeho osvětlení.

Pro majitele psů

Upozorňujeme majitele psů na poplatkovou povinnost při pořízení psa staršího tří měsíců.

Podklady pro přihlášení a odhlášení psa naleznete na webových stránkách obce nebo na obecním úřadě.

Výše poplatku za jednoho psa v nemovitosti činí 100 Kč, za každého dalšího psa je stanoven poplatek 150 Kč.

Nahlášení a zaplacení poplatku nezbavuje majitele psa povinnosti po svém miláčkovi uklízet psí exkrementy na veřejných prostranstvích. Majitel psa je odpovědný nejen za psa, ale i za odpad, který produkuje. Pro usnadnění vašeho úklidu budou na veřejných prostranstvích rozmístěny koše na psí exkrementy. Snad pomohou ke zlepšení prostředí v obci.

Veškeré poplatky a potřebná hlášení je možné řešit pomocí emailů a bezhotovostních plateb na účet obce:

číslo účtu: **1801427359/0800**

Variabilní symboly vám bude sdělen na tel.

602 335 411 nebo můžete napsat email:

ucetni@doloplazy.cz

SVOZ NEBEZPEČNÉHO, OSTATNÍHO A VELKOOBJEMOVÉHO ODPADU



sobota 17. 4. 2021

Nebezpečné odpady jsou:

baterie, zbytky barev a laků, nádoby od barev a laků, rozpouštědla, zářivky, výbojky, staré léky, televizory, monitory, použité oleje a ropné produkty, znečištěný textil ropnými produkty. Pokud jsou vyřazovány ledničky, pračky, mrazničky a další elektrospotřebiče v kompletním stavu, tzn. nerozebarané včetně motoru a kompresoru, pak tato el. zařízení jsou osvobozena od poplatku. Proto žádáme občany, aby tyto vyřazené spotřebiče dodali na sběrná místa v úplném stavu.

Ostatní odpady jsou:

jedlé tuky a oleje (v PET lahvích)

Svoz těchto nebezpečných odpadů bude proveden podle tohoto harmonogramu:

„Horní křižovatka“	-	8:00 – 8:30 hod
„U samoobsluhy“	-	8:30 – 9:00 hod
„U mateřské školy“	-	9:00 – 9:30 hod



Žádáme vás, abyste nebezpečný odpad přinesli na jednotlivá stanoviště ve výše uvedené dobu.

Neodkládejte nebezpečný odpad do velkoobjemových kontejnerů!

Velkoobjemové odpady jsou:

výrobky ze dřeva, skla, keramiky, porcelánu, plastů a textilu, nábytek, matrace, apod.

Svoz těchto velkoobjemových odpadů bude proveden podle tohoto harmonogramu:

„Horní křižovatka“	-	8:00 – 9:30 hod
„U samoobsluhy“	-	8:00 – 10:00 hod
„U mateřské školy“	-	8:00 – 10:30 hod



Velkoobjemové kontejnery budou přistaveny až v sobotu ráno v 8 hodin.

Neskládejte velkoobjemový a nebezpečný odpad mimo kontejnery!

Na odběr objemného odpadu dohlédnou zástupci obce.

Základní škola

Co se děje ve škole?

Od posledního Zpravodaje je to se školní docházkou jako na houpačce.

Před Vánoce jsme se ve škole mohli sejít po dlouhé době všechny třídy, ale tahle idylka neměla dlouhého trvání.

Již na začátku roku 2021 do škol mohli přijít jen žáci těch nejnižších tříd a ostatní se musí od té doby učit distančně – tedy pomocí počítačů doma. Tak se stalo, že výpis z vysvědčení dostali do ruky jen ti nejmenší. Ostatní sice výsledné známky vědí, ale samotný papír s vysvědčením na ně čeká až po návratu do tříd.

Smutné bylo i to, že děti ve škole nesměly ani zpívat a z oblíbených hodin tělocviku zůstaly povolené jen procházky. Také platila přísnější hygienická opatření jako je povinné nošení roušek, častá dezinfekce rukou a další drobné nepříjemnosti. V této době nás nečekala žádná divadla ani projektové dny. Drobné radosti si mohly děti užít jen při třídních projektech. Například povídání o včelách či Masopustu, projekt Hrnečku vař a podobně.

Na jarní prázdniny nám našťastí napadl snůh a tak se děti mohly alespoň trochu vydovádět na bobech či bruslích.

Rozdílné způsoby výuky trvaly až do konce února. Po té se zase výuka sjednotila. Bohužel ne tak, že bychom mohli do školy všichni, ale přesně opačně. Od začátku března se přes počítač musí učit i žáci 1. a 2. třídy.

Zajímavostí pro naše občany může být i fakt, že v naší škole na začátku března proběhla kontrola České školní inspekce a to v době, kdy v budově školy nesměly být děti. Cílem kontroly bylo zjištění, jak se u nás daří distančně vyučovat. A byli jsme pochváleni. Nejvíce se inspektorům líbilo, že jsou děti učeny ve skupinách a v pravidelném čase, také bylo oceněno, jak učitelé kontrolují výsledky učení a že jsou do distanční výuky zapojeni všichni žáci.

A co dál? Uvidíme, co nám covid dovolí. Ale už se jistě všichni – malí i velcí – těšíme na normální učení v naší škole. Držte nám palce, ať nám to vyjde co nejdřív.

kolektiv učitelů ZŠ



Mateřská škola

Jaro klepe i na dveře MŠ, snad se brzy otevrou...

Loňský rok nebyl pro nás ani naši školku jednoduchý a zdá se, že ani rok 2021 nám to moc neusnadní. My se ale nevzdáváme a snažíme se nejen o běžný provoz s dodržováním protiepidemických opatření, ale zároveň nabízíme dětem i kulturní a vzdělávací akce nad rámec obvyklých aktivit.

V lednu nás navštívila pí Pacovská s programem „Na ptačím krmítku“. Děti se seznámily s našimi nejnámějšími druhy ptáků a formou zábavných aktivit se dozvěděly o různých způsobech jejich dokrmování v zimním období. Na závěr si všichni vyrobili krmný zvonek.

V únoru se děti díky pí Svobodové a jejímu prožitkovému programu „Buďme kamarádi“ naučily mnoho nového o handicapovaných. Jezdily na vozíčku, zdravily se ve znakovém jazyce, kreslily nohama, psaly na Pichtově psacím stroji, chodily se zavázanýma očima s bílou holí a mnoho dalšího.

Počasi nám letos přálo a my jsme si konečně mohli do sytosti užít sněhu a s ním spojených zimních radovánek – včetně společného bobování.

Na konci února jsme měli naplánované ve všech třídách maškarní karnevaly. Bohužel se však ve dvou ze tří tříd objevili covid pozitivní a krajská hygienická stanice obě tyto třídy uzavřela. Karnevalový rej plný soutěží, tanců a her si tak užili jen „Motýlci“. Touto cestou bych chtěla ještě jednou poděkovat pí Vašíčkové, která všem dětem na tento výjimečný den nakoupila občerstvení.

Nyní klepe jaro na dveře a my už netrpělivě vyhlížíme nejen dny, kdy se s našimi dětmi po lockdownu setkáme, ale i dobu, která k nám všem bude shovívavější...

Mnoho sil a pevné zdraví všem!

Klára Nesvadbová



Zápis do MŠ

S dostatečným předstihem informujeme zákonné zástupce našich budoucích absolventů, že zápis do MŠ na školní rok 2021/2022 proběhne **od 3. 5. do 13. 5. 2021**. Souhrn informací bude předem zveřejněn na webových stránkách školky i zřizovatele a motivačních plakátech na vývěskách v obci.

Zdeňka Indráková



TJ Sokol – oddíl kopané

V minulém čísle zpravodaje jsme se poohlíželi za uplynulým rokem a vyhlíželi jsme další část fotbalových soutěží, které by se měly, podle řádné termínové listiny, rozběhnout na konci března tohoto roku. Situace se však nelepší. V předchozích letech už v tomto období probíhala příprava našich fotbalistů na první kola soutěží. Letošní rok zatím pokračuje ve stejném duchu, jak předchozí rok skončil, tzn. omezením veškerého kolektivního sportu. Rád bych Vás informoval o termínu prvního mistrovského utkání našich fotbalistů a pozval Vás do našeho areálu, ale stále není jasné, zda se vůbec sezona 2020/2021 dohraje, popř. jakým způsobem. Zatím poslední informací, která se k nám z vedení FAČR (Fotbalové Asociace ČR) dostala, hovoří o tom, že po případném restartu soutěží, se budou přednostně dohrávat utkání z podzimní části. Pro regulérní ukončení soutěžního ročníku 2020/2021 bude nutno odehrát více než 50% utkání v jednotlivé soutěži. Zatím se nepočítá s variantou, že by se termínová listina pro dohrání soutěží posunula do července 2021. Buďme tedy pozitivní a věrme, že jak se naše životy, prakticky ze dne na den utlumily, tak se stejně rychle navrátí k normálu a budeme se opět těšit z pohybu při kolektivních sportech, nejen při fotbale.

Fotbalový areál je z důvodu vládních opatření v nečinnosti. Nicméně Vás chci seznámit s budoucími kroky, které bychom rádi udělali, aby se Vám v areálu líbilo. Jakmile to počasí dovolí, tak plánujeme dokončit modernizaci prostoru u udírny, kde již byla větší část prací provedena na konci roku 2020. Rovněž jsme stihli zapustit nádrž na vodu, která bude sloužit jako zásobárna vody pro závlahu hřiště. Za příznivého počasí provedeme terénní úpravy kolem zapuštěné nádrže. Také se budeme snažit dosáhnout na dotaci, která je určená na rekonstrukci sociálních zařízení sportovních oddílů. Z případné

finanční dotace bychom chtěli modernizovat stávající sociální zařízení, které je umístěno za šatnami a je využíváno především při konání domácích zápasů mužů a při turnajích mládeže. Dále zamýšlíme provedení opětovného barevného nátěru fasády na budově hospody a šaten. Na fasádě hospody, ze strany od silnice, bude vyobrazen klubový znak TJ Sokol Doloplazy – oddíl kopané.

V průběhu jara se budeme zabývat parkováním na asfaltové ploše v našem areálu. Tato asfaltová plocha je v poslední době hojně využívána jako veřejné parkoviště. Chápeme obtížnou situaci s parkovacími místy v obci, takže nechceme striktně zakázat parkování. V předchozích letech zde parkovala jen jednotlivá vozidla, opravdu nepatrné množství, která nekomplikovala provoz na této ploše. V současnosti se jejich počet mnohonásobně zvýšil a dostali jsme se do situace, kdy rodiče, trenéři a potažmo i hráči, kteří jezdí na tréninkové jednotky nebo zápasy vozidly z okolních vesnic, nemají kde zaparkovat. Musíme proto dojít k nějaké dohodě s majiteli vozidel, aby svá vozidla neparkovali v našem areálu v době, kdy na hřišti probíhají tréninkové jednotky, zápasy či turnaje dětí. Věřím, že dojdeme k nějakému kompromisu. Jak tu již zaznělo, jsme si vědomí, že se obecně zvýšil počet vozidel v každé domácnosti a nechceme, aby došlo k narušení vztahů mezi naším spolkem a občany bydlicími u fotbalového hřiště, ale je nutné, aby parkování bylo nějakým způsobem regulováno, aby sloužilo všem, ale především těm, kteří do našeho areálu jezdí za sportovní činností. Věřím, že společně dojdeme k vzájemnému uspokojivému řešení.

V dalším čísle zpravodaje snad budeme řešit také kvalitní výkony našich fotbalistů. Všem čtenářům přeji poklidné prožití velikonočních svátků.

Historické fotografie obce

Pokud máte doma zajímavé fotografie týkající se historie obce, můžete se s námi o ně podělit. Zveřejněny budou v dalších vydáních zpravodaje.



Místopis v obci Doloplazy

Naše obec se neustále rozrůstá a s tím souvisí i vznik ulic a částí, které před časem ještě sloužily jako přístup na pole či k zahradám. Zároveň i mladí občané již neví proč a jak se která ulice nebo místo nazývá. Proto jsme se rozhodli, že do prvního zpravodaje letošního roku umístíme mapku se zákresem a popisem ulic, jak je používáme na obecním úřadě. Vždy se povedou velké diskuze, který konec je horní, a kde je rozhraní mezi dolňáky a horňáky.

Větrák – Do roku 1923 stával v těchto místech větrný mlýn /u čp. 155/.

K pile – Stále se zde nachází pila. Stavba parní pily začala v roce 1907 panem Aloisem Novotným. Dostavěna byla v roce 1909. Součástí bylo i malé pumpařství a tesařství.

K mlíkárně – Bývala zde Rolnická mlékárna (od roku 1901), ze které se mléko rozváželo v konvích po obci.

Hlavní – vede středem obce, spojuje dolní a horní křižovatku.

Kolem Dvora – Stával zde Velkostatek, kterému se říkalo dvůr.

Prádla – V těchto místech se nacházel potok s dřevěnými lávkami. K tomuto potoku se chodilo máchat a prát prádlo. Potok dál ústil v rybník, kde se plavili koně i s celými povozy. Dnes tam stojí obchod s potraviny.

Řeznická – Dříve zde bydlel řezník. Někteří občané si ještě pamatují, jak jako děti vodili kůzlata, ovečky na porážku právě k tomuto řezníkovi.

Bunčovice – Pojmenovaná podle Kristiána Alexeie Buntsche, který Doloplazy koupil v roce 1719 za 15.000 zlatek. Tato ulice byla první v obci, ne nejstarší, ale první. Dříve se v těchto místech nacházel i „zámek“. Také jsou v historii zmínky

Je možné, že uvedené názvy neodpovídají a víme, že u některých ulic jsou zažité jiné názvy. Avšak nechceme, aby obyvatelé těchto ulic, které byly mnohdy pojmenovány hanlivě, se cítili nějakým způsobem pohoršení či uražení. Budeme rádi, když námi uvedené názvy opravíte nebo doplníte odůvodnění používaných názvu. Možná přijdeme i na nová místa, která máte pojmenovány jinak a lépe.

o pivovaru, který bohužel v roce 1862 shořel a již nebyl obnoven. Pivo zde vyráběné mělo v okolí dobrou pověst.

Ditrichov – Pojmenována dle Františka Dietricha, který koupil Doloplazy v roce 1796 za 12.465 zlatek. Tato ulice byla druhá v obci. Byla postavena, stejně jako Bunčovice, tzv. na panském. Bylo jednodušší pak najímat rolníky na práci. Přes to, že v té době již byla roboty zrušena.

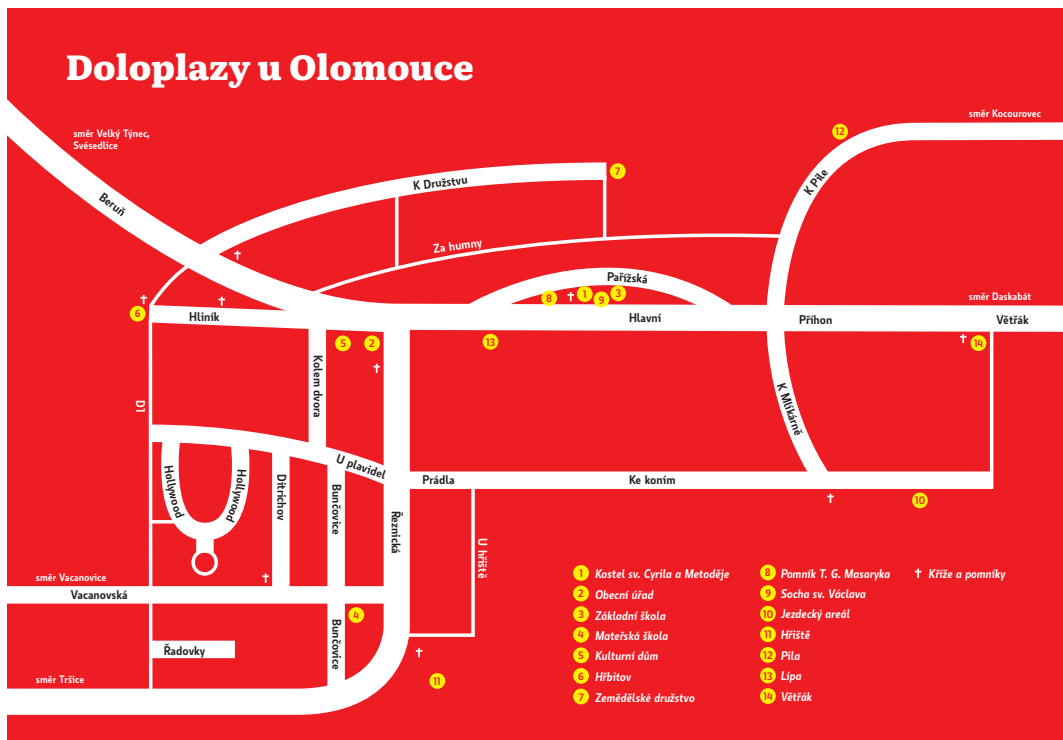
Řadovky – Celá ulice je po obou stranách lemována řadovými domky. Dříve se používal jiný název, ale je to právě jeden, který zde raději nezmíníme.

Hollywood – Jedna z nejnovějších čtvrtí obce, známá také jako novostavby pod hřbitovem.

Hliník – Skoro v každé obci je ulice s tímto názvem. Těžila se zde hlína na cihly. V obci byla i malá cihelna. Byla postavena roku 1899 Josefem Hanusem.

D1 – Je to nejnovější název – obchvat. Nevíme ani kdo ho použil jako první, u nás na obecním úřadě se tento název vžil. Ale nebráníme se přejmenování.

Doloplazy u Olomouce



- | | | |
|--------------------------------|-------------------------|-------------------|
| 1 Kostel sv. Cyrila a Metoděje | 5 Pomník T. G. Masaryka | † Kříže a pomníky |
| 2 Obecní úřad | 9 Socha sv. Václava | |
| 3 Základní škola | 10 Jezdecký areál | |
| 4 Mateřská škola | 11 Hřiště | |
| 5 Kulturní dům | 12 Pila | |
| 6 Hřbitov | 13 Lípa | |
| 7 Zemědělské družstvo | 14 Větrák | |



SBĚR 17. 4.

ŽELEZA

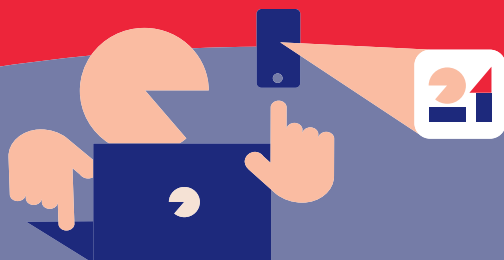
Zbavte se starého
nepotřebného šrotu a
podpořte nás tak.

**Šrot, kterého se chcete zbavit,
přichystejte před dům.**

Část výtěžku bude poskytnuta
na adopci na dálku a část pro
skautské účely.

**Nachystané železo budeme
sbírat v dopoledních hodinách.**

Zapojte se do Sčítání 2021



Počítejte s námi. Bezpečně. Online. Raz dva.

Sčítání je povinné a týká se nás všech. Každá odpověď může ovlivnit, jak bude život v naší zemi vypadat. Sečtěte se online, případně pomocí listinného formuláře.

Jednoduše

At jste doma nebo na cestách, nejlepší je sečíst se online. Jde to odkudkoliv. Sečíst můžete nejen sebe, ale také celou rodinu.

Bezpečně

Sečíst se lze zcela bezkontaktně přes internet, nebo pomocí listinného formuláře při respektování aktuálních hygienických opatření. V bezpečí samozřejmě zůstanou i vaše údaje.



27. 3. – 9. 4.

Sčítání online na scitani.cz

Formulář lze vyplnit z počítače, tabletu či mobilu. Sečtěte celou domácnost přes internet bez nutnosti kontaktu se sčítacím komisařem. Je to snadné a ušetříte čas. Sčítací formulář můžete vyplnit i s někým jiným, kdo to sám nezvládne.

17. 4. – 11. 5.

Sčítání pomocí listinného formuláře

Pokud jste se nesečetli online, musíte vyplnit listinný formulář. Získáte ho spolu s odpovědní obálkou od sčítacího komisaře a na kontaktních místech sčítání, která se nacházejí na vybraných poštách. Sčítací komisař se dostaví v předem oznámeném termínu a vyčká na váš příchod před vaším domem. Vyplněný formulář v odpovědní obálce odevzdáte na poště nebo vhodíte do poštovní schránky.

scitani.cz | dotazy@scitani.cz | 840 30 40 50



Bezpečně. Online. Raz dva.

SPOLEČENSKÁ RUBRIKA

Naši jubilanti



Marie Šťastná	94	Vladimír Klimeš	90
Miroslav Orálek	85	Dagmar Poláková	90
Jan Štefa	85	Josef Macháček	80
Jarmila Calábková	80	Drahomíra Vrzalová	80
Marta Štaffová	80	Alena Vojáčková	80
Jaroslav Štaffa	75	Věra Levinská	75
Jarmila Šimíková	91	Zdenka Dostálová	70

Narodili se



William Loka	Viktorie Foitová
Adina Fraitová	Patrik Hübl

Opustili nás



Božena Vlácilová	91
Jaroslav Malinka	81

Projekt

ZVÝŠENÍ BEZPEČNOSTI CHODCŮ V OBCI DOLOPLAZY CZ.06.4.59/0.0/0.0/16_038/0015030

je spolufinancován Evropskou unií.

Cílem projektu je dobudovat chodníky podél místních komunikací. Prioritou je zvýšení bezpečnosti chodců a také bezbariérový přístup.



EVROPSKÁ UNIE
Evropský fond pro regionální rozvoj
Integrovaný regionální operační program



MINISTERSTVO
PRO MÍSTNÍ
ROZVOJ ČR